

## Wspomnienie



Jerzy Samujłło urodził się w 1932 roku w Warszawie i wkrótce zamieszkał z rodzicami w Łodzi. Jego ojciec, jeszcze przed wojną, był znanym w Łodzi notariuszem a matka utalentowaną pianistką.

Studia ukończył na Wydziale Architektury Politechniki Warszawskiej, gdzie poznał również swoją przyszłą żonę Hannę. W 1956 roku oboje zamieszkali w Łodzi. Hanna Samujłło, inżynier budownictwa, podjęła pracę naukowo - dydaktyczną na nowo utworzonym Wydziale Budownictwa Politechniki Łódzkiej.

Jerzy Samujłło po kilku latach pracy zawodowej w Łódzkim Miastoprojekcie, a potem w Wojewódzkim Biurze Projektów, w 1962 roku został starszym asystentem na Wydziale Budownictwa Politechniki Łódzkiej.

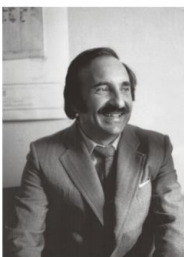
Jako młody pracownik naukowy podjął studia podyplomowe na Studium Urbanistyki Politechniki Warszawskiej, które ukończył w 1966 roku. Jednocześnie, pod kierunkiem jednego z najwybitniejszych polskich urbanistów profesora Wacława Ostrowskiego, obronił pracę doktorską.

Już wówczas marzył o utworzeniu w Łodzi kierunku architektury. Udało mu się zwerbować grono młodych entuzjastów, absolwentów Politechniki Warszawskiej, którzy w przyszłości stali się kadrą dydaktyczną nowego kierunku studiów. Jeszcze zanim kierunek architektury został uruchomiony prowadzili oni zajęcia z rysunku odręcznego oraz projektowania architektonicznego i urbanistycznego ze studentami budownictwa. W ramach Pracowni Urbanistyki i Architektury Zakładów Doświadczalnych Politechniki Łódzkiej wykonywali też opracowania studialne i projektowe oraz startowali w konkursach architektoniczno - urbanistycznych, często odnosząc sukcesy. Dzięki swemu szefowi stanowili zgrany i zaprzyjaźniony zespół.

Jerzy Samujłło był wyjątkowym człowiekiem. Z wielką pasją, zaangażowaniem i konsekwencją walczył o utworzenie w Łodzi kierunku architektury.

Jego pasja okazała się zaraźliwa, a osobowość fascynująca. Był człowiekiem charyzmatycznym, zawsze uśmiechniętym, gotowym nieść pomoc, pełnym współczucia i radości - tak wspominają go dawni współpracownicy.

W 1970 roku, po uzyskaniu tytułu docenta, objął funkcję zastępcy dyrektora w Instytucie Inżynierii Komunalnej oraz kierownika Zespołu Architektury i Urbanistyki. Był to pierwszy krok na długiej i trudnej drodze do upragnionego celu.



## Wspomnienie



Wszystkie kłopoty i niemałe trudności spoczywały na barkach Jerzego Samujłły. Przekonywał władze Łodzi o potrzebie kształcenia architektów dla miasta i regionu, starał się o poparcie dla swojej idei zarówno w mieście, jak i w ministerstwie.

Wieloletnie starania Jerzego Samujłły o uruchomienie studiów architektonicznych w Łodzi uwieńczone zostały sukcesem w 1973 roku. Wówczas po raz pierwszy odbyła się rekrutacja na kierunek architektury Wydziału Budownictwa Lądowego Politechniki Łódzkiej.

Decyzją Ministerstwa Szkolnictwa Wyższego i Techniki z dnia 3 czerwca 1973 roku we wrześniu tego roku odbyła się rekrutacja w formie konkursowego egzaminu wstępnego, który pozwolił wyłonić spośród wielu kandydatów 36 najlepszych.

Określone wówczas przez Ministerstwo Nauki warunki przewidywały dwuletni okres kształcenia studentów w Łodzi, a następnie kontynuowanie przez nich studiów na Wydziale Architektury Politechniki Śląskiej w Gliwicach.

W 1974 roku Rektor Politechniki Łódzkiej wystąpił do Ministerstwa Nauki, Szkolnictwa Wyższego i Techniki z wnioskiem o rozwinięcie pełnego cyklu kształcenia architektów w Politechnice Łódzkiej.

W 1976 roku Zarządzeniem Ministra Nauki, Szkolnictwa Wyższego i Techniki nr 11/76 utworzony został w Politechnice Łódzkiej Instytut Architektury i Urbanistyki. Jednocześnie nastąpiła zmiana dotychczasowej nazwy Wydziału Budownictwa na Budownictwa i Architektury.

Kolejnych pięć lat intensywnej pracy Jerzego Samujłły jako dyrektora Instytutu, wyznaczyło kierunki kształcenia architektów w Politechnice Łódzkiej.

Jerzy Samujłło zmarł nagle 14 kwietnia 1981 roku w pełni sił i możliwości twórczych. Nie zdążył odebrać przyznanego Mu przez SARP statusu architekta - twórcy. Nie doczekał tytułu profesora. Nie mógł uczestniczyć w uroczystym przekazaniu Instytutowi przez władze miasta nowego budynku, które odbyło się kilka miesięcy po Jego śmierci.

**Niniejsza wystawa jest wyrazem pamięci i wdzięczności, którą winni jesteśmy Jerzemu Samujłlle, jako twórcy naszego Instytutu.**

